

# Bilancio Sociale L'AQUILONE SOCIETA' COOPERATIVA SOCIALE 2023

Bilancio sociale predisposto ai sensi dell'articolo 14 del D. Lgs. n.117/2017.

Bilancio sociale elaborato attraverso il modello Iscoop di Legacoopsociali (CC BY-NC 4.0)

## Parte introduttiva

### Introduzione

Il presente documento è stato redatto nel rispetto di linee guida definite con decreto del Ministero del lavoro e delle politiche sociali.

Il Bilancio Sociale evidenzia la capacità della cooperativa di essere efficace nel perseguimento della «mission» e degli obiettivi dichiarati ed essere efficiente nella gestione delle risorse. Presenta l'analisi del valore aggiunto, ovvero quanta ricchezza viene prodotta e come questa ricchezza viene distribuita tra i portatori di interesse.

### La lettera del Presidente

La cooperativa sociale "L'Aquilone ha operato la scelta di puntare, oltre che alla riabilitazione, anche alla formazione e all'avviamento al lavoro.

Questa scelta si è concretizzata in una sorta di "specializzazione", rivolta a utenti che, a prescindere dal loro territorio di appartenenza, manifestassero un buon livello di compensazione ed una spinta motivazionale ad una rinascita in senso sociale. Quanto raggiunto in tutti questi anni è stato reso possibile grazie alla volontà e all'operatività di professionisti del settore provenienti dal servizio pubblico come dal privato sociale che, in modo sinergico, hanno convogliato le specifiche competenze in una realtà comune e condivisa.

I compiti che la cooperativa si prefigge sono:

- a) Avviare esperienze rivolte al rinforzo delle parti sane dell'individuo, e ricerca di un equilibrio di queste con le parti malate, con l'attenzione volta ad un corretto equilibrio fra l'interno e l'intorno della persona;
- b) Sviluppo e diffusione di una cultura della "tolleranza nella diversità";
- c) Partecipazione alle iniziative socio-culturali già in atto sul territorio cittadino e aventi come obiettivo il miglioramento delle condizioni di vita dei soggetti emarginati.

### Nota metodologica

Il presente bilancio sociale è stato redatto grazie al supporto della piattaforma messa a disposizione dalla Lega Coop ed è ispirato ai principi di rendicontazione e le linee guida del settore di riferimento. Per la Cooperativa ha lavorato alla scrittura del bilancio un gruppo di lavoro costituito da figure impegnate nelle diverse aree di attività interessate dalla raccolta dati. Il bilancio è strutturato in tre parti principali: la prima relativa all'identità della Cooperativa, la seconda alla dimensione economica e la terza agli aspetti sociali e ai rapporti con le diverse categorie di stakeholder (portatori di interesse). Tutte le parti sono composte da paragrafi piuttosto brevi ed essenziali nei diversi contenuti, così da permetterne una lettura agevole e consentire al lettore di non perdere una visione d'insieme dell'intero documento.

## Identità

### Presentazione e dati Anagrafici

#### Ragione Sociale

L'AQUILONE SOCIETA' COOPERATIVA SOCIALE

#### Partita IVA

07528090637

#### Codice Fiscale

05810690635

#### Forma Giuridica

Cooperativa sociale tipo A

#### Settore Legacoop

Sociale

#### Anno Costituzione

1990

## Attività di interesse generale ex art. 2 del D.Lgs. 112/2017

### Tipologia attività

q) Alloggio sociale, ai sensi del decreto del Ministro delle infrastrutture 22 aprile 2008, e successive modificazioni nonché ogni altra attività di carattere residenziale temporaneo diretta a soddisfare bisogni sociali, sanitari, culturali, formativi o lavorativi

### Descrizione attività svolta

La Cooperativa svolge servizi socio-sanitari, assistenziali ed educativi, rivolti a persone affette da disabilità psichica. Lo scopo al quale si mira è quello di favorire il miglioramento delle loro condizioni fisiche, economiche e morali.

### Principale attività svolta da statuto di tipo A

Salute mentale - Strutture socio-sanitarie, e Centri di riab. e cura

Descrivere sinteticamente gli aspetti socio-economici del contesto di riferimento e i territori in cui si opera. Per contesto si intende non solo l'ambito geografico in cui si svolge l'attività, ma anche tutti quei fenomeni e tendenze di carattere generale, che possono avere natura economica, politica e sociale e che condizionano e influenzano le scelte e i comportamenti della cooperativa/consorzio.

Il territorio in cui sono insediate le due strutture della Cooperativa è sede di un piccolo paese montano, con tasso di abitanti non altissimo, dove un po' tutti si conoscono fra di loro. Si tratta di un paese abbastanza incontaminato da smog, traffico, e stress tipici delle metropoli. Rappresenta il luogo ideale dove poter assistere gli utenti, ed aiutarli nel proprio percorso, in continuo contatto con la natura.

### Regioni

Campania

### Province

Benevento

## Sede Legale

### Indirizzo

VIA LUCA DA PENNE N 3

### C.A.P.

80122

### Regione

Campania

### Provincia

Napoli

### Comune

Napoli

### Telefono

0812384029

### Fax

0812384029

### Email

coop.aquilone@alice.it

### Sito Web

cooperativasocialeaquilone.it

## Sede Operativa

**Indirizzo**  
VIA BEBIANA 75

**Regione**  
Campania

**Telefono**  
0824971586

**Email**  
coop.aquilone@alice.it

**C.A.P.**  
82036

**Provincia**  
Benevento

**Fax**  
0824971586

**Comune**  
Solopaca

## Storia dell'Organizzazione

### Breve storia dell'organizzazione dalla nascita al periodo di rendicontazione

La cooperativa nasce negli anni novanta con sede ed unità nella città di Napoli. Inizialmente l'attività svolta, ovvero l'assistenza presso la propria sede ai soggetti affetti da disturbi psichici e ritardi mentali, fu affiancata da una ulteriore attività di commercio al dettaglio di articoli artigianali, che venivano realizzati, nella nostra struttura, dagli utenti e poi, dagli stessi, rivenduti attraverso una vendita al pubblico diretta, che favoriva la socializzazione di questi ultimi. Purtroppo una serie di circostanze ha portato alla chiusura del progetto "commercio" ed al trasferimento delle sedi in un altro contesto socio economico.

Questa scelta è stata fatta per permettere alla Cooperativa di rinascere, considerato che purtroppo, dopo i primi anni, si stava assistendo ad un declino del successo del progetto attuato. Ovviamente nelle due sedi attuali, tanti sono i laboratori attivi, atti a favorire la socializzazione e la cooperazione dei soci.

### Testimonianze dei soci fondatori e dei soci storici

La Cooperativa ha affrontato tante tempeste, ma ha ammainato le vele ed affrontato le onde, superandole egregiamente. Con orgoglio, i soci storici ricordano ed apprezzano tutti gli sforzi che sono stati messi in atto per mantenere vivo il progetto per cui siamo nati.

## Mission, vision e valori

### Mission, finalità, valori e principi della cooperativa

Lo scopo principale della cooperativa è quello di contribuire al miglioramento delle condizioni sociali, economiche e finanziarie di soggetti che vivono situazioni di svantaggio psichico, attraverso l'organizzazione di attività ricreative, formative e di socializzazione, da svolgere in forma associata. Altresì la Cooperativa si occupa di attivare, congiuntamente al servizio pubblico sociale e sanitario, programmi di riabilitazione e di reinserimento sociale di soggetti portatori di handicap psichici o di soggetti in situazione di emarginazione sociale e culturale. La Cooperativa intende garantire ai suoi soci continuità di occupazione lavorativa.

### Partecipazione e condivisione della mission e della vision

Tutti i soci partecipano attivamente alla mission e la condividono. Ogni progetto viene posto all'attenzione di tutti ed approvato da essi, con totale coinvolgimento. La realizzazione dei progetti e delle riabilitazioni avviene attraverso l'inclusione di tutti i membri.

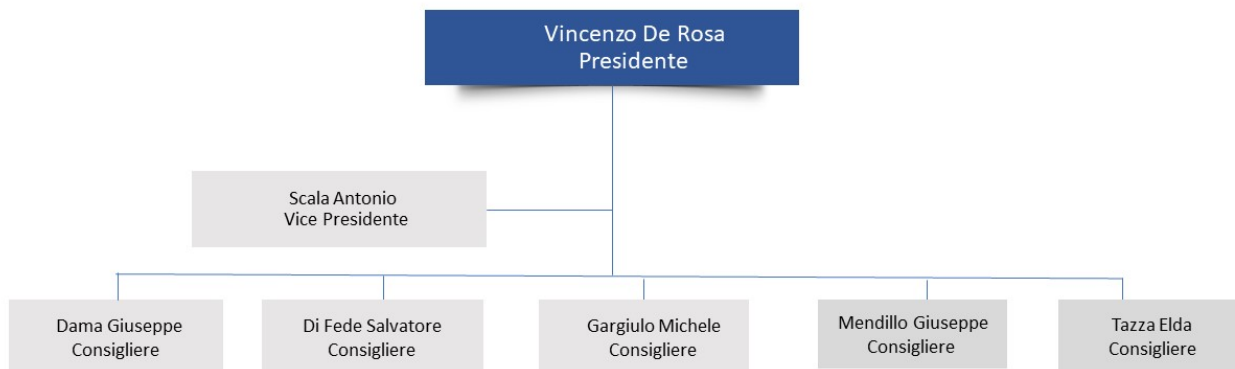
## Governance

### Sistema di governo

La cooperativa è governata da tutti i soci, che affidano la gestione ad un Consiglio di Amministrazione, eletto dai soci, ogni tre anni.

### Organigramma

# Organigramma



Certificazioni, modelli, e qualifiche della cooperative (Qualità, Sa8000, Rating di legalità, Sistema organizzativo 231...)

## Responsabilità e composizione del sistema di governo

L'organo di controllo è formato da un Consiglio di amministrazione, avente presidente, vice presidente e tre consiglieri, tutti soci. Il CdA assume preliminarmente le decisioni da proporre poi all'assemblea dei soci, per l'approvazione finale.

## Responsabilità e composizione del sistema di governo

Nominativo	Carica ricoperta	Data prima nomina	Periodo in carica
De Rosa Vincenzo	Presidente del CdA	09-02-2023	triennio
Scala Antonio	Vice presidente CdA	09-02-2023	triennio
Dama Giuseppe	Consigliere	10-03-2016	triennio
Mendillo Giuseppe	consigliere	19-11-2019	triennio
Tazza Elda	consigliere	31-07-2020	triennio
Di Fede Salvatore	consigliere	09-02-2023	triennio
Gargiulo Michele	consigliere	09-02-2023	Triennio

## Focus su presidente e membri del CDA

## Presidente e legale rappresentante in carica

### Nome e Cognome del Presidente

De Rosa Vincenzo

### Durata Mandato (Anni)

3

### Numero mandati del Presidente

1

## Consiglio di amministrazione

### Inserire i dati richiesti

1

### Durata Mandato (Anni)

3

### N.° componenti persone fisiche

7

### Maschi

6

### Totale Maschi

%85.71

### Femmine

1

### Totale Femmine

%14.29

### da 41 a 60 anni

3

### Totale da 41 a 60 anni

%42.86

### oltre 60 anni

4

### Totale oltre 60 anni

%57.14

### Nazionalità italiana

7

### Totale Nazionalità italiana

%100.00

## Partecipazione

### Vita associativa

Tutti soci partecipano attivamente alla vita della cooperativa. Ognuno ha il proprio compito nella gestione e nella realizzazione delle attività e dei progetti. Tutte le attività vengono svolte in cooperazione, mantenendo sempre alto il livello di inclusione.

### Numero aventi diritto di voto

19

### N. di assemblee svolte nel periodo di rendicontazione

5

## Partecipazione dei soci alle assemblee

Data Assemblea	N. partecipanti (fisicamente presenti)	N. partecipanti (con conferimento di delega)	Indice di partecipazione
19-01-2023	11	5	%84.21
Data Assemblea	N. partecipanti (fisicamente presenti)	N. partecipanti (con conferimento di delega)	Indice di partecipazione
09-02-2023	15	3	%94.74
Data Assemblea	N. partecipanti (fisicamente presenti)	N. partecipanti (con conferimento di delega)	Indice di partecipazione
27-04-2023	16	1	%89.47
Data Assemblea	N. partecipanti (fisicamente presenti)	N. partecipanti (con conferimento di delega)	Indice di partecipazione
27-04-2023	16	1	%89.47
Data Assemblea	N. partecipanti (fisicamente presenti)	N. partecipanti (con conferimento di delega)	Indice di partecipazione
27-04-2023	16	1	%89.47

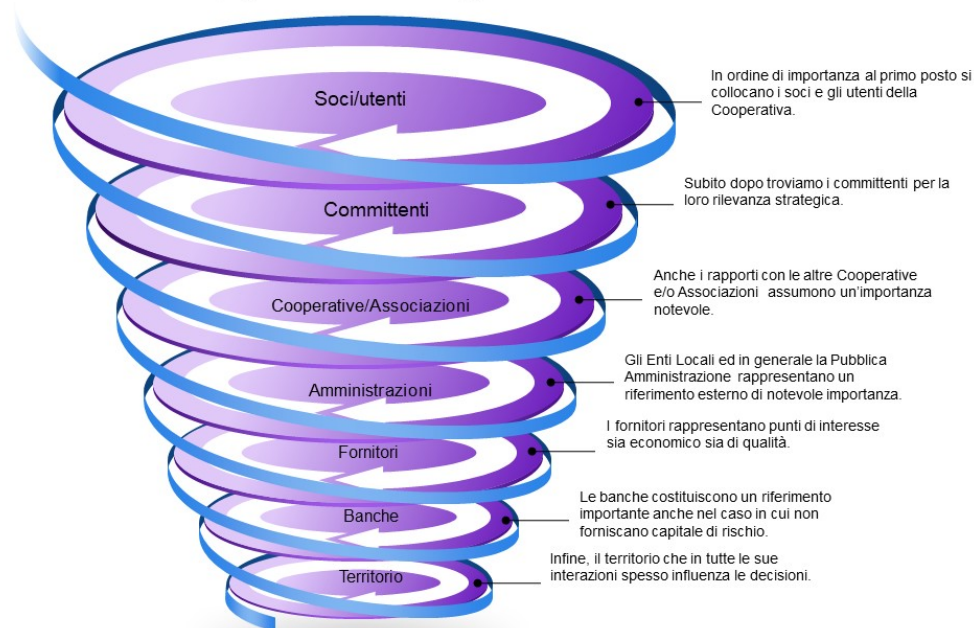
## Mapa degli Stakeholder

### Mapa degli Stakeholder

In primis vi sono i soci e gli utenti ospiti delle strutture, poi vi sono tutti i committenti infine i terzi, ovvero le pubbliche amministrazioni e le aziende sanitarie locali. Ancora vi sono cooperative sociali con le quali collaboriamo, fornitori di servizi e materiali indispensabili allo sviluppo delle attività e le banche che agevolano la gestione di incassi delle fatture, per le quali spesso vi sono ritardi da parte degli enti.

### Immagine

## Mappatura degli stakeholders



Sociale: Persone, Obiettivi e Attività

Sviluppo e valorizzazione dei soci

Vantaggi di essere socio

---  
Ai sensi delle disposizioni dello statuto sociale, per diventare soci della cooperativa occorre preventivamente inviare una richiesta scritta, con le ovvie motivazioni. Attualmente i soci sono 19, molti dei quali con una rilevante anzianità. Il ruolo dei soci è fondamentale, la loro opinione è richiesta e rispettata in ogni decisione da prendere sia che si tratti dell'approvazione dei bilanci, sia che si tratti di valutare ingressi o dimissioni di soci sia, infine, che si tratti di organizzare nuovi progetti. Nella cooperativa è fondamentale il ruolo svolto da ogni singolo socio. Far parte della cooperativa significa dare ad ognuno la possibilità di proporre nuovi progetti e iniziative e, previa approvazione di tutti gli altri, la possibilità di metterli in pratica. Nessun socio è secondario ad un altro e nessun socio è lì solo per "far numero".

## Numero e Tipologia soci

Soci volontari

19

## Focus Tipologia Soci

Soci lavoratori

13

Soci svantaggiati

0

Soci persone giuridiche

0

## Focus Soci persone fisiche



## Genere

Maschi	12	%63
Femmine	7	%37

**Totale**  
19.00

## Età

Dai 41 ai 60 anni	14	%73.68
Oltre 60 anni	5	%26.32

**Totale**  
19.00

## Nazionalità

Nazionalità italiana	19	%100.00
----------------------	----	---------

**Totale**  
19.00

## Studi

Laurea	14	%73.68
Scuola media superiore	4	%21.05
Scuola media inferiore	1	%5.26

**Totale**  
19.00

## Anzianità associativa

da 0 a 5 anni	da 6 a 10 anni	da 11 a 20 anni	oltre 20 anni
0	16	2	1
%0.00	%84.21	%10.53	%5.26

**Totale**  
19.00

## Politiche del lavoro e salute e sicurezza, contratti di lavoro applicati

La situazione occupazionale attualmente è delle migliori. La Cooperativa è riuscita egregiamente a risanare i debiti, instaurati in anni precedenti, nei confronti dei dipendenti per una serie di mensilità arretrate. Si è puntato soprattutto a rimettere in cima agli interessi il welfare dei dipendenti e dei soci tutti, riallineando la situazione economica agli sforzi che ognuno di essi compie quotidianamente, per il bene della Cooperativa. Nel corso del 2023, sono stati instaurati nuovi contratti di lavoro, più un contratto a termine istaurato e terminato in corso d'anno.

## Welfare aziendale

Interesse principale della Cooperativa è il welfare di tutti i membri che la compongono. L'ambiente in cui si opera è rilassante e pacifico. Il rapporto tra i dipendenti è fraterno e cordiale. Primo principio da rispettare è la cooperazione.

## Numero Occupati

26

## Occupati soci e non soci

occupati soci maschi	occupati soci femmine	
7	6	
		<b>Totale</b>
		13.00

occupati non soci maschi	occupati non soci femmine	
6	7	
		<b>Totale</b>
		13.00

occupati soci fino ai 40 anni	occupati soci da 41 a 60 anni	occupati soci oltre 60 anni	
0	8	5	
			<b>Totale</b>
			13.00

occupati NON soci fino ai 40 anni	occupati NON soci fino dai 40 ai 60 anni	occupati NON soci oltre i 60 anni	
6	7	0	
			<b>Totale</b>
			13.00

Occupati soci con Laurea	Occupati soci con Scuola media superiore	Occupati soci con Scuola media inferiore
10	3	0

Occupati soci con Scuola elementare	Occupati soci con Nessun titolo	
0	0	
		<b>Totale</b>
		13.00

Occupati NON soci con Laurea 5	Occupati NON soci con Scuola media superiore 7	Occupati NON soci con Scuola media inferiore 1	
Occupati NON soci con Scuola elementare 0	Occupati NON soci con Nessun titolo 0		
			<b>Totale</b> 13.00

Occupati soci con Nazionalità Italiana 13	Occupati soci con Nazionalità Europea non italiana 0	Occupati soci con Nazionalità Extraeuropea 0	
			<b>Totale</b> 13.00

Occupati NON soci con Nazionalità Italiana 12	Occupati NON soci con Nazionalità Europea non italiana 1	Occupati NON soci con Nazionalità Extraeuropea 0	
			<b>Totale</b> 13.00

## Volontari e tirocinanti (svantaggiati e non)

Volontari Svantaggiati Maschi 0	Volontari Svantaggiati Femmine 0	Volontari NON Svantaggiati Maschi 0	Volontari NON Svantaggiati Femmine 0
	<b>Totale svantaggiati</b>		<b>Totale non svantaggiati</b>
Tirocinanti Svantaggiati Maschi 0	Tirocinanti Svantaggiati Femmine 0	Tirocinanti NON Svantaggiati Maschi 0	Tirocinanti NON Svantaggiati Femmine 0
	<b>Totale svantaggiati</b>		<b>Totale non svantaggiati</b>

## Livelli di inquadramento

C2

OSS Maschi  
1

OSS Femmine  
4

**Totale**  
5.00

D1 (ex 5° livello)

Educatore Femmine

1

Totale Operatore dell'inserimento lavorativo Maschi  
1.00 2

Totale  
2.00

Altro Maschi

Maestro

#

1

Altro Femmine

Maestra

#

1

Totale

2.00

### D2 (ex 6° livello)

Infermiere professionale Maschi

2

Infermiere professionale Femmine

2

Totale  
4.00

Terapista della riabilitazione (logopedista, fisioterapista... ) Femmine

1

Totale  
1.00

Altro Maschi

Operatore socio sanitario

#

2

Altro Femmine

Operatrice socio sanitaria

#

2

Totale  
4.00

### E1 (ex 7° livello)

Coordinatore/ capo ufficio Maschi

2

Coordinatore/ capo ufficio Femmine

1

Totale  
3.00

### E2 (ex 8°livello)

Psicologo/ Sociologo/ Pedagogista Femmine

1

Totale  
1.00

Altro Maschi

Altra qualifica

#

2

Totale  
2.00

## F2 (ex 10° livello)

Direzione/ responsabili Maschi

1

Totale

1.00

### Tipologia di contratti di lavoro applicati

#### Nome contratto

Il contratto di lavoro applicato è quello relativo alle Cooperative sociali. Tutti i dipendenti sono retribuiti secondo compensi stabiliti da regolamenti. I soci, inoltre, stabiliscono eventuali benefit, in caso di lavoro extra o comunque eccezionale, dei dipendenti.

Dipendenti a tempo indeterminato e a tempo pieno	% 30.77
8	
Dipendenti a tempo indeterminato e a part time	% 61.54
16	
Dipendenti a tempo determinato e a tempo pieno	% 0.00
0	
Dipendenti a tempo determinato e a part time	% 0.00
0	
Collaboratori continuative	% 7.69
2	
Lavoratori autonomi	% 0.00
0	
Altre tipologie di contratto	% 0.00
0	
<b>Totale</b>	
26.00	

### Struttura dei compensi, delle retribuzioni, delle indennità erogate

#### Organo di amministrazione e controllo

Retribuzione annua lorda minima	Retribuzione annua lorda massima	Rapporto
18301	37097	2.03

Nominativo	Tipologia	Importo
De Rosa Vincenzo	indennità di carica	0

### Dirigenti

Nominativo  
Di Fede Salvatore

Tipologia  
retribuzioni

Importo  
37097

## Volontari

Importo dei rimborsi complessivi annuali  
0

Numero volontari che hanno usufruito del rimborso  
0

## Turnover

Entrati nell'anno di rendicontazione (A)  
(Tutte le assunzioni avvenute al 31/12)  
5

Usciti nell'anno di rendicontazione (B) (Tutte le cessazioni,  
dimissioni, licenziamenti, pensionamenti, ecc.. avvenute al 31/12)  
2

Organico medio  
al 31/12 ( C )  
26

Rapporto % turnover  
%27

### Malattia e infortuni

Nessun infortunio e nessuna malattia intercorsi nel corso dell'anno.

## Formazione

### Tipologia e ambiti corsi di formazione

I corsi di formazione ai quali hanno partecipato alcuni dei dipendenti, riguardavano esplicitamente l'ambito infermieristico.

### Tipologia e ambiti corsi di formazione

Ambito formativo	Tipologia corsi di formazione e aggiornamento continuo (specifica)
Salute e sicurezza	Aggiornamento infermieri

#### Breve descrizione (facoltativo)

I partecipanti ai corsi sono stati aggiornati in ambito infermieristico e sono stati molto soddisfatti di tutte le nuove nozioni acquisite.

n. lavoratori formati  
6

## Ore medie di formazione per addetto

Ore di formazione complessivamente erogate nel  
periodo di rendicontazione  
60

Totale organico nel periodo di rendicontazione  
26

Rapporto  
2

Feedback ricevuti dai partecipanti

## Qualità dei servizi

## Attività e qualità di servizi

### Descrizione

La struttura accoglie persone affette da disabilità psichiche. Dopo la conoscenza e lo studio dell'utente, gli operatori, gli infermieri e la psicologa si coordinano per definire il giusto percorso da intraprendere, per arrivare alla riabilitazione dell'utente. Successivamente i maestri e gli educatori lo aiutano, attraverso progetti e laboratori, a reinserirsi nella società.

### Attività presidiate ex attività di interesse generale art. 2 del decreto legislativo n. 112/2017

q) alloggio sociale, ai sensi del decreto del Ministero delle infrastrutture del 22 aprile 2008, e successive modificazioni, nonché ogni altra attività di carattere residenziale temporaneo diretta a soddisfare bisogni sociali, sanitari, culturali, formativi o lavorativi;

### Carattere distintivo nella gestione dei servizi

Il punto di forza della cooperativa è rappresentato dal perfetto coordinamento di tutte le figure, partecipi a pieno al percorso di recupero e di reinserimento di ogni utente.

## Utenti per tipologia di servizio

Tipologia Servizio	n. utenti diretti	n. utenti diretti
Servizi residenziali	34	Adulti disabili.

## Utenti per tipologia di servizio

### Servizi residenziali

Salute mentale - Strutture socio-sanitarie, e Centri di riab. e cura	32	2	
	Maschi	Femmine	
			<b>Totale</b>
			34.00

## Unità operative Cooperative Tip. A

### Servizi residenziali

Salute mentale - Strutture socio-sanitarie, e Centri di riab. e cura	2	Benevento
	Numero Unità operative	

### Valutazione della qualità dei servizi da parte degli stakeholder principali

Il servizio svolto dalla Cooperativa viene considerato, complessivamente, molto buono. Gli utenti ospitati si sentono a loro agio, e stabiliscono rapporti cordiali con gli operatori e tutti coloro che si prendono cura di essi.

## Impatti dell'attività

### Ricadute sull'occupazione territoriale

Gran parte dei dipendenti della Cooperativa sono residenti nel comune ove sorgono le due strutture in cui si opera, o nelle

immediate vicinanze. Quindi, si può ben affermare che la Cooperativa ha contribuito egregiamente a migliorare le condizioni economiche degli abitanti di queste piccole comunità montane.

## Andamento occupati nei 3 anni

Media occupati del periodo di rendicontazione	Media occupati ( anno -1)	Media occupati ( anno -2)
26	22	23

### Rapporto con la collettività

Non sono stati realizzati, nel corso del 2023, progetto in collaborazione con la collettività.

### Rapporto con la Pubblica Amministrazione

La pubblica amministrazione partecipa, al momento, solo sull'aspetto economico. Non vi sono state iniziative verso gli utenti che abbiano potuto coinvolgere le PA. Contiamo, però negli anni a venire, di coinvolgere attivamente le PA nei programmi riabilitativi e di reinserimento degli utenti.

### Ambito attività svolta

Pianificazione per rispondere ai problemi occupazionali del territorio

### Impatti ambientali

Per favorire l'utilizzo di energie rinnovabili, rispettando così l'ambiente, la Cooperativa ha deciso di installare, presso una delle due sedi, alcuni pannelli fotovoltaici. E' stato un piccolo passo verso la riduzione dell'impatto ambientale. La cooperativa si impegnerà, inoltre, nei prossimi anni, a promuovere ulteriori iniziative volte al rispetto della natura.

## Situazione Economico-Finanziaria

### Attività e obiettivi economico-finanziari

#### Situazione economica, finanziaria e patrimoniale

L'andamento economico-finanziario della cooperativa è stabile, infatti l'utile maturato conferma l'efficienza della Cooperativa.

### Attivo patrimoniale , patrimonio proprio, utile di esercizio

#### Dati da Bilancio economico

Fatturato	€1.405.394,00
Attivo patrimoniale	€765.906,00
Patrimonio proprio	€537.437,00
Utile di esercizio	€18.044,00

### Valore della produzione



Valore della produzione anno di  
rendicontazione  
1405527

Valore della produzione anno di  
rendicontazione ( anno -1)  
1415505

Valore della produzione anno di  
rendicontazione ( anno -2)  
1447830

## Composizione del valore della produzione

Composizione del Valore della produzione (derivazione dei ricavi)	Valore della produzione	Ripartizione % ricavi
Ricavi da Pubblica Amministrazione	1299018	% 92.43
Ricavi da organizzazioni del terzo settore e della cooperazione	1200	% 0.09
Ricavi da persone fisiche	105176	% 7.48
<b>Totale</b>	<b>1'405'394.00</b>	

## Fatturato per servizio (ex attività di interesse generale ex art. 2 del D.Lgs. 112/2017)

Tipologia Servizi	Fatturato
q) alloggio sociale, ai sensi del decreto del Ministero delle infrastrutture del 22 aprile 2008, e successive modificazioni, nonché ogni altra attività di carattere residenziale temporaneo diretta a soddisfare bisogni sociali, sanitari, culturali, formativi o lavorativi;	1405394
<b>Totale</b>	<b>1'405'394.00</b>

## Fatturato per servizio Cooperative tip.A

Servizi residenziali	
Salute mentale - Strutture socio-sanitarie, e Centri di riab. e cura	1405394
<b>Totali</b>	<b>1'405'394.00</b>

## Fatturato per Territorio

### Provincia

Benevento	1405394	% 100.00
-----------	---------	----------

## Responsabilità Sociale e Ambientale

### Buone pratiche

La Riabilitazione nel campo della Salute Mentale rappresenta uno dei momenti centrali e delicati nell'operazione di recupero del sofferente mentale ad una vita sociale dignitosa. Il suo obiettivo principale è di portare la persona al massimo grado di autonomia che gli sia possibile, attraverso il raggiungimento di abilità e comportamenti socialmente competenti. Si punta, inoltre, al rinforzo della capacità progettuale per sé, per i propri spazi e per il proprio futuro (empowerment). Lungo la strada che porta l'individuo a potenziare le proprie possibilità di emancipazione e di autonomia, varie sono le tappe che questi si

troverà a dover raggiungere e oltrepassare. Queste tappe sono, in realtà e semplicemente, quegli obiettivi parziali presenti nella vita di ogni individuo, ma che al sofferente psichico sono venuti a svanire, o a mancare del tutto, per via dell'irrompere della patologia. La messa a punto di elaborati programmi di riabilitazione psicosociale per il trattamento del malato mentale nasce da un concetto moderno di utenza psichiatrica. Molti studiosi dell'evoluzione dello stato sociale attribuiscono proprio alla legge Basaglia la spinta iniziale alla territorializzazione di tutta la Sanità. Questa legge si iscrive tra quegli eventi che Kuhn definisce "eventi catastrofici", quelli cioè in grado di determinare un'accelerazione progressiva del processo evolutivo. La salute mentale, da quel momento in poi, non è imprigionata in un luogo fisico; utilizza spazi ed agenzie creando opportunità, perché si pone come servizio alla persona, al territorio di competenza, attraverso un reticolo che lo percorre, parallelamente ed in relazione con altri reticoli (servizi sociali, medicina di base, ecc.). Le esigenze create dalle nuove legislazioni, prima quella psichiatrica, poi quelle sanitarie generali, hanno reso necessaria l'adozione di nuovi strumenti idonei al nuovo modello di intervento, nonché una razionalizzazione nel sistema di erogazione delle prestazioni in ordine ai bisogni sociali, dove per razionalizzazione si intende l'ottimizzazione dei risultati in termini di efficienza ed efficacia: "la solidarietà intelligente non è un costo, ma un investimento" [Dichiarazione di Barcellona, 24.03.95].

### Partnership, collaborazioni con altre organizzazioni

#### Tipologia Partner

Pubblica amministrazione

#### Denominazione Partnership

Asl Benevento

#### Tipologia Attività

Servizi riabilitativi

## Obiettivi Sviluppo Sostenibile SDGs

### Politiche e strategie

## Coinvolgimento degli stakeholder

### Attività di coinvolgimento degli stakeholder

L'Aquilone è consapevole dell'importanza dello Stakeholder Engagement vale a dire dell'impegno a far proprio il principio dell'inclusività e del riconoscere agli stakeholder il diritto ad essere ascoltati.

L'Aquilone, quindi riconosce la necessità, come organizzazione, di dare conto della propria attività e delle proprie scelte.

Si può dire che il concetto ha attraversato tre fasi "evolutive":

1. in un primo stadio, il concetto si traduceva in un dialogo sollecitato da condizionamenti esterni e focalizzato a risolvere questioni specifiche;
2. successivamente è stato interpretato come coinvolgimento finalizzato alla gestione del rischio e alla comprensione degli interlocutori chiave delle organizzazioni;
3. la terza e attuale fase vede lo stakeholder engagement come coinvolgimento strategico sui temi della sostenibilità.

### Numero, tipologia e modalità di coinvolgimento di stakeholder interni

## Numero, tipologia e modalità di coinvolgimento di stakeholder esterni

### Innovazione

### Cooperazione

### Obiettivi di Miglioramento

#### Obiettivi di miglioramento della rendicontazione sociale

La Cooperativa L'Aquilone si pone un preciso obiettivo a medio termine finalizzato al miglioramento del processo di rendicontazione sociale. Tale obiettivo si basa sull'impiego di risorse in outsourcing che apportino la loro competenza in termini di rappresentazione contabile ed editoriale delle vicende operative. Il tutto nel rispetto delle capacità finanziarie e di fattibilità economica.

#### Obiettivo

Livello di approfondimento del Bilancio sociale

#### Breve descrizione dell'obiettivo e delle modalità che verranno intraprese per raggiungerlo

Partecipazione di tutti i soci alle future compilazione del bilancio sociale. Analisi di gruppo dei vari paragrafi e personalizzazione da parte dei soci.

### Obiettivi di miglioramento strategici

#### Obiettivi di miglioramento strategici

Gli obiettivi a medio/lungo termine della Cooperativa contuano ad essere individuabili nella crescita relazionale e della capacità di rispondere alla domanda di servizi attraverso l'incremento occupazionale di soggetti svantaggiati.

#### Obiettivo

Formazione del personale, Miglioramento performance sociali e ambientali, Raggiungimento dei fini istituzionali, Implementazione numero degli stakeholder e partner

#### Breve descrizione dell'obiettivo e delle modalità che verranno intraprese per raggiungerlo

Saranno assunti nuovi soci lavoratori, anche svantaggiati, per implementare i servizi offerti ed aumentare le capacità produttive.

## TABELLA DI CORRELAZIONE

### *Bilancio sociale predisposto ai sensi dell'articolo 14 del D. Lgs. n.117/2017*

Il presente bilancio sociale è stato redatto attraverso il supporto del modello ISCOOP. La presente tabella di correlazione vuole offrire un quadro sinottico di come il modello ISCOOP sia in compliance con le "Linee guida per la redazione del bilancio sociale degli enti del Terzo settore" emanate dal Ministero Del Lavoro e delle Politiche Sociali con il Decreto 4 luglio 2019 (GU n.186 del 9-8-2019).

Per ogni sotto-sezione e requisito richiesto dalle Linee guida (riportati nella prima colonna della tabella), vengono riportati gli indicatori qualitativi e quantitativi **OBBLIGATORI** del modello ISCOOP che rispondono a quel requisito indicando l'ambito, la sezione e il/gli indicatori specifici i cui rintracciare i dati (seconda colonna della tabella).

Il Modello Iscoop è stato elaborato per le imprese sociali cooperative distinte per: Cooperative sociali di tipo A (A); Cooperative sociali di tipo B (B); Cooperative sociali di tipo A+B (A+B); Consorzi (C); Imprese sociali cooperative (non coop.sociali) (IS); Consorzi di imprese sociali cooperative (non coop. sociali) (ISC).

Alcuni indicatori presenti nel modello sono comuni a tutte le tipologie, altri sono specifici solo per quella tipologia di impresa sociale cooperativa. Tali indicatori specifici e obbligatori, quando presenti in tabella, riportano la tipologia di impresa sociale cooperativa alla quale si riferiscono.

Per completezza si ribadisce che come indicato nelle Linee Guida: "Per gli enti di Terzo settore tenuti ex lege alla redazione, il bilancio sociale dovrà contenere almeno le informazioni di seguito indicate (...). In caso di omissione di una o più sotto-sezioni **l'ente sarà tenuto a illustrare** le ragioni che hanno condotto alla mancata esposizione dell'informazione"

<b>LINEE GUIDA PER LA REDAZIONE DEL BILANCIO SOCIALE DEGLI ENTI DEL TERZO SETTORE</b> ai sensi dell'art. 14 comma 1 d.lgs. 117/2017 e, con riferimento alle imprese sociali, dell'art. 9 comma 2 d.lgs. 112/2017. (Gazzetta Ufficiale n. 186 del 9 agosto 2019)	<b>Riferimento Modello ISCOOP. MODELLO DI BILANCIO SOCIALE PER LE IMPRESE SOCIALI COOPERATIVE SOCIALI</b>
<b>1) METODOLOGIA ADOTTATA PER LA REDAZIONE DEL BILANCIO SOCIALE</b>	
Eventuali standard di rendicontazione utilizzati; Cambiamenti significativi di perimetro o metodi di misurazione rispetto al precedente periodo di rendicontazione; Altre informazioni utili a comprendere il processo e la metodologia di rendicontazione.	<b>AMBITO:</b> Parte Introduttiva <b>INDICATORE:</b> Nota Metodologica
<b>2) INFORMAZIONI GENERALI SULL'ENTE</b>	
Nome dell'ente; Codice Fiscale; Partita Iva; Forma giuridica e qualificazione ai sensi del Codice del Terzo settore; Indirizzo sede legale; Altre sedi; Aree territoriali di operatività; Valori e finalità perseguite (missione dell'ente); Attività statutarie individuate facendo riferimento all'art. 5 del d.lgs. 117/2017 e/o all'art. 2 del d.lgs. 112/2017 (oggetto sociale); evidenziare se il perimetro delle attività statutarie sia più ampio di quelle effettivamente realizzate, circostanziando le attività effettivamente svolte; Altre attività svolte in maniera secondaria/strumentale; Collegamenti con altri enti del terzo settore (inserimento in reti, gruppi di imprese sociali...); Contesto di riferimento;	<b>AMBITO:</b> Identità <b>SEZIONE:</b> Presentazione e dati anagrafici <b>INDICATORE:</b> <ul style="list-style-type: none"> <li>● Ragione sociale</li> <li>● C.F.</li> <li>● P.IVA</li> <li>● Forma giuridica</li> <li>● Attività di interesse generale ex art. 2 del d.lgs. 112/2017</li> <li>● Descrizione attività svolta</li> <li>● Principali attività svolte da statuto (A, B, A+B, C, ISC)</li> <li>● Adesione a consorzi</li> <li>● Adesione a reti</li> <li>● Adesioni a gruppi</li> <li>● Contesto di riferimento e territori</li> <li>● Regioni</li> <li>● Provincie</li> </ul> <b>SEZIONE:</b> Sede Legale e Sede operativa <b>SEZIONE:</b> Mission, vision e valori <b>INDICATORE:</b> <ul style="list-style-type: none"> <li>● Mission, finalità, valori e principi della cooperativa</li> </ul>
<b>3) STRUTTURA, GOVERNO E AMMINISTRAZIONE</b>	
Consistenza e composizione della base sociale /associativa (se esistente)	<b>AMBITO:</b> Sociale: persone, obiettivi e attività <b>SEZIONE:</b> Sviluppo e valorizzazione dei soci <b>INDICATORE:</b> <ul style="list-style-type: none"> <li>● Numero e Tipologia soci</li> <li>● Focus Tipologia Soci</li> <li>● Anzianità associativa</li> <li>● Focus Soci persone fisiche (A, B, A+B, IS)</li> <li>● Soci svantaggiati per tipologia svantaggio, genere, età, titolo di studio, nazionalità (B, A+B)</li> <li>● Tipologia di cooperative consorziate (C, ISC)</li> <li>● Elenco cooperative consorziate per territorio (C, ISC)</li> </ul>

<p>Sistema di governo e controllo, articolazione, responsabilità e composizione degli organi (indicando in ogni caso nominativi degli amministratori e degli altri soggetti che ricoprono cariche istituzionali, data di prima nomina, periodo per il quale rimangono in carica, nonché eventuali cariche o incarichi espressione di specifiche categorie di soci o associati);</p> <p>quando rilevante rispetto alle previsioni statutarie, approfondimento sugli aspetti relativi alla democraticità interna e alla partecipazione degli associati alla vita dell'ente;</p>	<p><b>AMBITO:</b> Identità  <b>SEZIONE:</b> Governance  <b>INDICATORE:</b></p> <ul style="list-style-type: none"> <li>● Sistema di governo</li> <li>● Organigramma</li> <li>● Responsabilità e composizione del sistema di governo</li> </ul> <p><b>AMBITO:</b> Identità  <b>SEZIONE:</b> Partecipazione  <b>INDICATORE:</b></p> <ul style="list-style-type: none"> <li>● Vita associativa</li> <li>● Numero aventi diritto di voto</li> <li>● N. di assemblee svolte nel periodo di rendicontazione</li> </ul> <p><b>AMBITO:</b> Sociale: Persone, obiettivi e attività  <b>SEZIONE:</b> Sviluppo e valorizzazione dei soci  <b>INDICATORE:</b></p> <ul style="list-style-type: none"> <li>● Vantaggi di essere socio</li> </ul>
<p>Mappatura dei principali stakeholder (personale, soci, finanziatori, clienti/utenti, fornitori, pubblica amministrazione, collettività) e modalità del loro coinvolgimento. In particolare, le imprese sociali (ad eccezione delle imprese sociali costituite nella forma di società cooperativa a mutualità prevalente e agli enti religiosi civilmente riconosciuti di cui all'articolo 1, comma 3 del d. lgs. 112/2017 "Revisione della disciplina in materia di impresa sociale") sono tenute a dar conto delle forme e modalità di coinvolgimento di lavoratori, utenti e altri soggetti direttamente interessati alle attività dell'impresa sociale realizzate ai sensi dell'art. 11 del d. lgs. 112/2017;</p>	<p><b>AMBITO:</b> Identità  <b>SEZIONE:</b> Mappa degli Stakeholder  <b>INDICATORE:</b> Mappa categoria di stakeholder</p> <p><b>AMBITO:</b> Responsabilità sociale e ambientale  <b>SEZIONE:</b> Coinvolgimento degli stakeholder  <b>INDICATORE:</b> Attività di coinvolgimento degli stakeholder</p>
<b>4) PERSONE CHE OPERANO PER L'ENTE</b>	
<p>Tipologie, consistenza e composizione del personale che ha effettivamente operato per l'ente (con esclusione quindi dei lavoratori distaccati presso altri enti, cd. "distaccati out") con una retribuzione (a carico dell'ente o di altri soggetti) o a titolo volontario comprendendo e distinguendo tutte le diverse componenti;  Contratto di lavoro applicato ai dipendenti;  Natura delle attività svolte dai volontari;</p>	<p><b>AMBITO:</b> Sociale: Persone, obiettivi e attività  <b>SEZIONE:</b> Occupazione: sviluppo e valorizzazione dei lavoratori  <b>INDICATORE:</b></p> <ul style="list-style-type: none"> <li>● Numero Occupati</li> <li>● Numero di occupati svantaggiati (B, A+B)</li> <li>● Occupati soci e non soci</li> <li>● Occupati svantaggiati soci e non soci (B, A+B)</li> <li>● Politiche del lavoro e salute e sicurezza, contratti di lavoro applicati</li> <li>● Tipologia di contratti di lavoro applicati</li> <li>● Volontari e tirocinanti (svantaggiati e non)</li> </ul>
<p>Attività di formazione e valorizzazione realizzate;</p>	<p><b>AMBITO:</b> Sociale: Persone, obiettivi e attività  <b>SEZIONE:</b> Occupazione: sviluppo e valorizzazione dei lavoratori  <b>INDICATORE:</b></p> <ul style="list-style-type: none"> <li>● Tipologia e ambiti corsi di formazione</li> <li>● Ore medie di formazione per addetto</li> </ul>
<p>Struttura dei compensi, delle retribuzioni, delle indennità di carica e modalità e importi dei rimborsi ai volontari: emolumenti, compensi o corrispettivi a qualsiasi titolo attribuiti ai componenti degli organi di amministrazione e controllo, ai dirigenti nonché agli associati; rapporto tra retribuzione annua lorda massima e minima dei lavoratori dipendenti dell'ente; in caso di utilizzo della possibilità di effettuare rimborsi ai volontari a fronte di autocertificazione, modalità di regolamentazione, importo dei rimborsi complessivi annuali e numero di volontari che ne hanno usufruito.</p>	<p><b>AMBITO:</b> Sociale: Persone, obiettivi e attività  <b>SEZIONE:</b> Occupazione: sviluppo e valorizzazione dei lavoratori  <b>INDICATORE:</b></p> <ul style="list-style-type: none"> <li>● Struttura dei compensi, delle retribuzioni, delle indennità erogate</li> </ul>
<b>5) OBIETTIVI E ATTIVITÀ</b>	
<p>informazioni qualitative e quantitative sulle azioni realizzate nelle diverse aree di attività, sui beneficiari diretti e indiretti, sugli output risultanti dalle attività poste in essere e, per quanto possibile, sugli effetti di conseguenza prodotti sui principali portatori di interessi. Se pertinenti possono essere inserite informazioni relative al possesso di certificazioni di qualità. Le attività devono essere esposte evidenziando la coerenza con le finalità dell'ente, il livello di raggiungimento degli obiettivi di gestione individuati, gli eventuali fattori risultati rilevanti per il raggiungimento (o il mancato raggiungimento) degli obiettivi programmati.  Elementi/fattori che possono compromettere il raggiungimento dei fini istituzionali e procedure poste in essere per prevenire tali situazioni.</p>	<p><b>AMBITO:</b> Sociale: Persone, obiettivi e attività  <b>SEZIONE:</b> Qualità dei servizi  <b>INDICATORE:</b></p> <ul style="list-style-type: none"> <li>● Attività e qualità di servizi</li> <li>● Utenti per tipologia di servizio (A, A+B)</li> <li>● Percorsi di inserimento lavorativo (B, A+B)</li> </ul> <p><b>SEZIONE:</b> Impatti sull'attività  <b>INDICATORE:</b></p> <ul style="list-style-type: none"> <li>● Ricadute sull'occupazione territoriale</li> <li>● Rapporto con la collettività</li> <li>● Rapporto con la Pubblica Amministrazione</li> </ul>

	<p><b>AMBITO:</b> Obiettivi di miglioramento  <b>SEZIONE:</b> Obiettivi di miglioramento strategici  <b>INDICATORE:</b></p> <ul style="list-style-type: none"> <li>● Obiettivi di miglioramento strategici</li> </ul> <p><b>SEZIONE:</b> Obiettivi di miglioramento rendicontazione sociale  <b>INDICATORE:</b></p> <ul style="list-style-type: none"> <li>● Obiettivi di miglioramento rendicontazione sociale</li> </ul>
<b>6) SITUAZIONE ECONOMICO-FINANZIARIA</b>	
<p>Provenienza delle risorse economiche con separata indicazione dei contributi pubblici e privati;  specifiche informazioni sulle attività di raccolta fondi; finalità generali e specifiche delle raccolte effettuate nel periodo di riferimento, strumenti utilizzati per fornire informazioni al pubblico sulle risorse raccolte e sulla destinazione delle stesse;  segnalazioni da parte degli amministratori di eventuali criticità emerse nella gestione ed evidenziazione delle azioni messe in campo per la mitigazione degli effetti negativi</p>	<p><b>AMBITO:</b> Situazione economico-finanziaria  <b>SEZIONE:</b> Attività e obiettivi economico-finanziari  <b>INDICATORE:</b></p> <ul style="list-style-type: none"> <li>● Situazione economica, finanziaria e patrimoniale</li> <li>● Attivo patrimoniale, patrimonio proprio, utile di esercizio</li> <li>● Valore della produzione</li> <li>● Composizione del valore della produzione</li> <li>● Fatturato per servizio (ex attività di interesse generale ex art. 2 del D.Lgs. 112/2017)</li> </ul>
<b>7) ALTRE INFORMAZIONI</b>	
<p>Indicazioni su contenziosi/controversie in corso che sono rilevanti ai fini della rendicontazione sociale;  Informazioni di tipo ambientale, se rilevanti con riferimento alle attività dell'ente: tipologie di impatto ambientale connesse alle attività svolte; politiche e modalità di gestione di tali impatti; indicatori di impatto ambientale (consumi di energia e materie prime, produzione di rifiuti ecc.) e variazione dei valori assunti dagli stessi; nel caso delle imprese sociali che operano nei settori sanitario, agricolo, ecc. in considerazione del maggior livello di rischi ambientali connessi, potrebbe essere opportuno enucleare un punto specifico ("Informazioni ambientali") prima delle "altre informazioni", per trattare l'argomento con un maggior livello di approfondimento;  Altre informazioni di natura non finanziaria, inerenti gli aspetti di natura sociale, la parità di genere, il rispetto dei diritti umani, la lotta contro la corruzione ecc.  Informazioni sulle riunioni degli organi deputati alla gestione e all'approvazione del bilancio, numero dei partecipanti, principali questioni trattate e decisioni adottate nel corso delle riunioni.</p>	<p><b>AMBITO:</b> Parte Introduttiva  <b>INDICATORE:</b> Introduzione</p> <p><b>AMBITO:</b> Sociale: persone, obiettivi e attività  <b>SEZIONE:</b> Impatti sull'attività  <b>INDICATORE:</b> Impatti ambientali</p> <p><b>AMBITO:</b> Responsabilità sociale e ambientale  <b>SEZIONE:</b> Responsabilità sociale e ambientale  <b>INDICATORE:</b></p> <ul style="list-style-type: none"> <li>● Buone pratiche</li> <li>● Partnership, collaborazioni con altre organizzazioni</li> </ul> <p><b>AMBITO:</b> Identità  <b>SEZIONE:</b> Partecipazione  <b>INDICATORE:</b></p> <ul style="list-style-type: none"> <li>● Vita associativa</li> <li>● Numero aventi diritto di voto</li> <li>● N. di assemblee svolte nel periodo di rendicontazione</li> </ul>